

Checklista – Undersökning om betydande miljöpåverkan eller ej

Detaljplan Unnaryd 2:48

Undersökningen utförd 2024-02-29.

Inledning

Enligt 5 kap. 11a § första och andra stycket Plan- och bygglagen, samt 6 kap. 5 § Miljöbalkens 6 kap och Miljöbedömningsförordningen SFS 2017:966 ska kommunen genomföra en undersökning om detaljplaner och planprogram kan medföra betydande miljöpåverkan. Kommunen genomför därför en undersökning om betydande miljöpåverkan för alla detaljplaner och planprogram. Om undersökningen visar på en betydande miljöpåverkan ska en strategisk miljöbedömning upprättas i samband med detaljplanearbetet. I samband med planarbetet görs en undersökning som ett stöd för kommunens ställningstagande i beslut om planens genomförande medför en betydande miljöpåverkan eller inte. Utöver ett ställningstagande om miljöpåverkan tar detta dokument upp miljöfrågor som bör betraktas i den fortsatta planprocessen. En undersökning har tagits fram, *Undersökning om betydande miljöpåverkan för detaljplan Unnaryd 2:48* upprättad 2024-02-29.

Syftet med detaljplan Unnaryd 2:48

Syftet med en ny detaljplan är att ändra användningen från samlingslokal till en mer flexibel användning som tillåter diverse ändamål så som bostäder och tillfällig vistelse mm.

Beskrivning av detaljplanen Unnaryd 2:48

Planområdet ligger i Unnaryds östra utkant med närhet till naturen. På platsen finns en gällande detaljplan som pekar ut området för samlingslokal. På platsen återfinns idag en huvudbyggnad och en komplementbyggnad. Planområdet berör fastigheten Unnaryd 2:48.



Kommunen och exploatören vill planlägga området för att skapa flera möjliga användningar på platsen. I översiktsplanen som antogs 2019 har diverse mål pekats ut som stämmer väl överens med planförslaget. Översiktsplanen pekar bland annat på att:

- Underlätta för utveckling av besöksnäringen, framförallt vid Bolmen och Unnen.
- Bygga tätare, komplettera och förnya befintlig bebyggelse för att korta avstånden och utveckla attraktiviteten i befintliga miljöer.
- Förstärka resandeunderlagen genom att utveckla attraktiva boende- och centrummiljöer. Lokalisera merparten av ny bebyggelse till stråkens noder och förstärka landsbygden genom attraktiva länkar i stråken.

Platsens betydelse

På följande sidor finns en matris med en beskrivning av vilken påverkan ett genomförande av föreslagen ändring genom tillägg av detaljplanen Unnaryd 2:48 kan förväntas få.

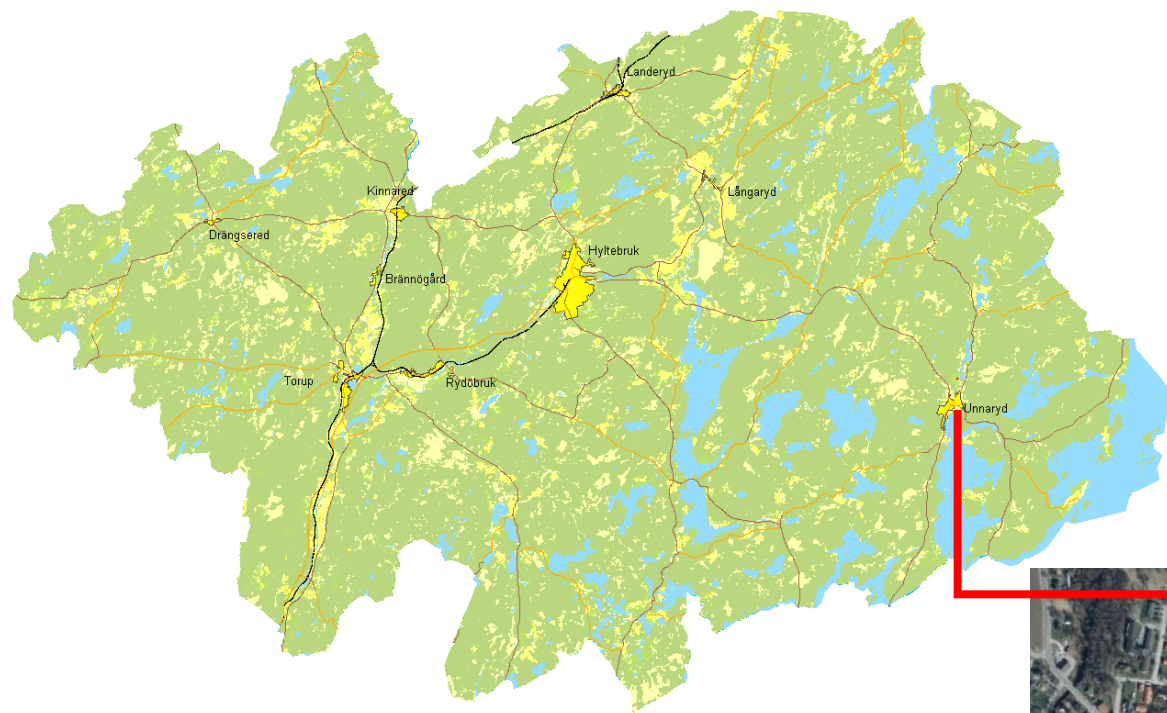
Ställningstagande om betydande miljöpåverkan

Kommunens ställningstagande är att förslaget till detaljplanen Unnaryd 2:48 inte förväntas medföra någon betydande miljöpåverkan och att en strategisk miljöbedömning med tillhörande miljökonsekvensbeskrivning därmed inte behöver upprättas. Beslutet för ställningstagandet finns i bilaga 1.

Samhällsbyggnadsförvaltningen

Patrik Jigsved

Naturvårdsutvecklare/Miljöinspektör
Hylte kommun



Checklista – Undersökning om detaljplan Unnaryd 2:48 har betydande miljöpåverkan eller ej enligt 5 kap. 11 a § PBL

Undersökning utförd 2024-02-29.

Frågor om platsen	Kommentar
Vad är nuvarande markanvändning?	Området består idag av befintlig bebyggelse i form av två byggnader. Platsen är sen tidigare planlagd för samlingslokal.
Vad är planerad markanvändning?	Det planeras att möjliggöras för flera användningar på platsen så som bostad och tillfällig vistelse mm.

Undantag från en särskild MKB för detaljplaner eller miljöbedömning om svaret på nedan två frågor är ja:	Ja	Nej
Gäller detaljplanen enbart en verksamhet som tillståndsprövas som A eller B verksamhet enligt MB?		X
Syftar detaljplanen endast till att tjäna totalförsvaret eller räddningstjänsten?		X

Fråga utifrån 2 § Miljöbedömningsförordningen (det finns fler frågor i 2 § som berör andra planer)	Ja	Nej
Berör detaljplanen på ett betydande sätt något Natura 2000 område?		X

Svar på frågor med utgångspunkt enligt 5 § Miljöbedömningsförordningen (2017:966)

Faktor	Miljöpåverkan		Kommentar
	Ja, eller negativ påverkan	Nej, eller ingen alt. positiv påverkan	
1. a) I vilken utsträckning anger detaljplanen förutsättningar för verksamheter eller åtgärder när det gäller lokalisering, typ av verksamhet, storlek, driftsförhållanden eller genom att fördela resurser?		X	Detaljplanen planerar att möjliggöra för bland annat bostad, tillfällig vistelse och centrum på platsen.
1. b) I vilken utsträckning har detaljplanen betydelse för de miljöeffekter som genomförandet av andra planer eller program medför?		X	Ingen eller låg utsträckning. Denna detaljplan bedöms ej påverka några andra kommande planers miljöeffekter.
1. c) I vilken utsträckning har detaljplanen betydelse för att främja en hållbar utveckling eller för integrering av miljöaspekter?		X	Detaljplanen bedöms ha en obetydlig påverkan på de globala hållbarhetsmålen som finns i Agenda 2030. Detaljplanen kan tänkas bidra till Sveriges miljömål angående god bebyggd miljö. Att kunna använda befintlig bebyggelse istället för att bygga nytt anses främja en hållbar utveckling då resurser som redan finns används.

1. d) I vilken utsträckning har detaljplanen betydelse för möjligheten att följa miljölagstiftningen?		X	Detaljplanen försvårar inte möjligheten att följa miljölagstiftningen.
2. Vad finns det för miljöproblem som är relevanta för detaljplanen?		X	Inga kända.
2. a. Finns det förorenad mark?		X	Någon förorenad mark är ej känd inom området.
2. b. Finns det geotekniska svårigheter?		X	Enligt SGU:s jordartskarta består jorden av isälvsediment som generellt är bra att bygga på. Marken är sen tidigare bebyggd och kommunen känner inte till några risker i området.
2. c. Bidrar planområdet till långa fordonstransporter?		X	
2. d. Kommer luften påverkas?		X	
2. e. Kommer grund- eller ytvatten påverkas?		X	

2. f. Ökar risken för översvämningar?		X	
2. g. Kommer det bli svårigheter att lokalt omhänderta dagvatten?		X	Enligt SGU:s kartor har marken en hög genomsläpplighet, vilket ger goda förutsättningar till dagvattenhanteringen. Hylte kommun har en antagen dagvattenstrategi där lokalt omhändertagande av dagvatten ska eftersträvas. Kommunen känner inte till att det finns någon svårighet idag och bedömer inte heller att det kommer uppstå på grund av detaljplaneförslaget.
2. h. Blir det negativ påverkan på växt- eller djurlivet?		X	Detaljplaneförslaget förväntas inte påverka växt- eller djurlivet då området redan är ianspråktaget.
2. i. Blir det negativ påverkan på ekosystemtjänster?		X	
2. j. Kommer barriäreffekt uppstå?		X	
2. k. Ökar mängden avfall som inte återvinns?		X	Försumbar förändring.
2. l. Ökar användningen av icke förnybar energi?		X	
2. m. Kommer någon ej förnyelsebar naturresurs utvinnas?		X	
2. n. Kommer fordonstrafiken att öka?	X		Fordonstrafiken kan tänkas öka något eftersom detaljplanen föreslås möjliggöra för flera olika användningar. Platsen är dock idag planlagd för samlingslokal

			vilket också kan öka trafiken i området. Det bedöms som att vägnätet kommer klara av en eventuell ökning.
2. o. Blir det några effekter som strider mot långsiktiga centrala, regionala eller lokala miljömål?		X	
2. p. Kommer några ljusförhållanden ändras negativt?		X	Eventuell fasadbelysning kan påverka ljusförhållandena, detta är dock inget som styrs i detaljplanen.
2. q. Kan obehaglig lukt komma att uppstå?		X	Detaljplanen möjliggör för tillagningskök det skulle därmed kunna uppstå obehaglig lukt i form av matos. Kommunen anser dock att det är en låg risk för obehag.
2. r. Finns det något annat miljöproblem?		X	Inget känt.
3.1. Vilka är de sannolika miljöeffekterna?			De sannolika miljöeffekterna bedöms bli mycket små i form av en eventuell ökad trafik i området samt eventuell lukt.
3.2. Vad är det påverkade områdets utmärkande egenskaper?			Idag återfinns inga direkta utmärkande egenskaper. Området består av befintlig bebyggelse.
3.2. b. Kommer landskapsbilden påverkas negativt?		X	
4. I vilken utsträckning går det att avhjälpa de sannolika miljöeffekterna?			Genom en strategisk planering av parkeringsplatser och infart till fastigheten kan bilden av en trafikökning i området minskas.

5. Har miljöeffekterna några gränsöverskridande egenskaper?		X	
6. Vilka är miljöeffekternas omfattning?		X	Miljöeffekternas omfattning är liten eller ingen.
7. Vilka är riskerna för människors hälsa eller miljön till följd av allvarliga olyckor eller andra omständigheter?	X		Brandrök om brand uppstår, då boende i Unnaryd kan få luftvägsproblem. Släckvatten till mark vilket kan skapa markförorening och skada på grundvattnet, släckvatten till dagvattensystemet vilket kan skapa föroreningar i Unnen. Släckvatten till spillvattnet vilket kan slå ut det kommunala reningsverket.
7. a. Ökar risken för bullerstörningar utifrån nuläget?		X	Fler fordonstransporter kan ge en liten ökning gällande trafikbuller. Det bedöms dock finnas marginal för detta.
7. b. Ökar risken för brand eller explosion utifrån en bedömd normal risk?		X	
7. c. Kommer det finnas risk för utsläpp av miljö- eller hälsofarliga ämnen?		X	Risken för utsläpp av miljö eller hälsofarliga ämnen bedöms som låg.
7. d. Kommer det finnas risk för trafikolyckor med farligt gods?		X	Det finns ingen farligt godsled i närområdet.
8.1. Vad är det påverkade områdets betydelse och sårbarhet på grund av intensiv markanvändning?		X	Ingen sådan påverkan.

8.2. Vad är det påverkade områdets betydelse och sårbarhet på grund av överskridna miljökvalitetsnormer?		X	Inga sådan påverkan finns, eftersom bedömningen är att inga miljökvalitetsnormer kommer att överskridas på grund av denna plan.
8.2. a. Riskerar vattenkvaliteten försämrars så mycket att möjligheterna att klara miljökvalitetsnormen för vatten försämrars i de påverkade grund- och ytvatten?		X	
8.2. b. Riskerar luftkvaliteten försämrars så mycket att miljökvalitetsnormen för luft inte kan hållas?		X	
8.2. c. Riskerar bullernivåerna höjas så mycket att miljökvalitetsnormen för buller inte kan hållas?		X	
8.3. Vad är det påverkade områdets betydelse och sårbarhet på grund av dess kulturvärden?		X	Byggnaden anses ha några få kulturvärden och innehar en karaktär av en religiös plats bland annat tack vara fönsterna. Detta kan lämpligen bevaras.

8.3. a. Finns eller kommer något byggnadsminne eller fornminne att påverkas?		X	Inga kända fornminnen inom platsen.
8.3. b. Finns det något annat som har högt kulturhistoriskt värde eller kulturresevat som kommer påverkas?		X	
8.4. Vad är det påverkade områdets betydelse och sårbarhet på grund av andra utmärkande egenskaper i naturen?			Det finns inga andra utmärkande egenskaper i naturen inom planområdet än de som tidigare beskrivits.
8.4. a. Kommer höga naturvärden/ekologiskt känsliga områden påverkas negativt?		X	
9. Finns det någon påverkan på områden eller natur som har erkänd skyddsstatus nationellt, inom EU eller internationellt?		X	
9. a. Kommer något Natura 2000 område, UNESCO eller världsarv att påverkas?		X	

9. b. Kommer något naturreservat, biotopskydd, nyckelbiotop eller program för naturvård att påverkas?		X	Det finns en mindre stengårdsgård vid gränsen av planområdet. Denna bedöms initialt inte omfattas av biotopskyddet eftersom den ej bedöms angränsa till åkermark.
9. c. Kommer något strandskyddsområde påverkas?		X	Ett mindre dike återfinns ca 40 meter sydöst om platsen, kommunen bedömer dock att det ej är strandskyddat och därmed inte heller skyddas av strandskyddsreglerna.
9. d. Kommer något vattenskyddsområde att påverkas?		X	
9. e. Finns det någon rödlistad eller fridlyst art inom området?		X	Rödlistade och fridlysta arter skulle kunna finnas inom området. Kommunen känner dock inte till att några sådana finns i nuläget. Området i sig visar inte några tecken på att rödlistade och fridlysta arter skulle återfinnas inom planområdet.